

Le Carnet de Pierre



Les Escapades nature sans voiture



Le Réseau des Grands Sites de France rassemble des paysages emblématiques et préservés ayant reçu le label Grand Site de France décerné par le ministre de l'Environnement, et d'autres engagés dans une démarche d'excellence pour l'obtenir un jour.

Avec les Escapades nature sans voiture, le Réseau vous invite à visiter les Grands Sites de France autrement et à découvrir les diverses facettes de ces territoires d'exception à pied, à vélo, en train à vapeur...

Pierre, un voyageur en immersion



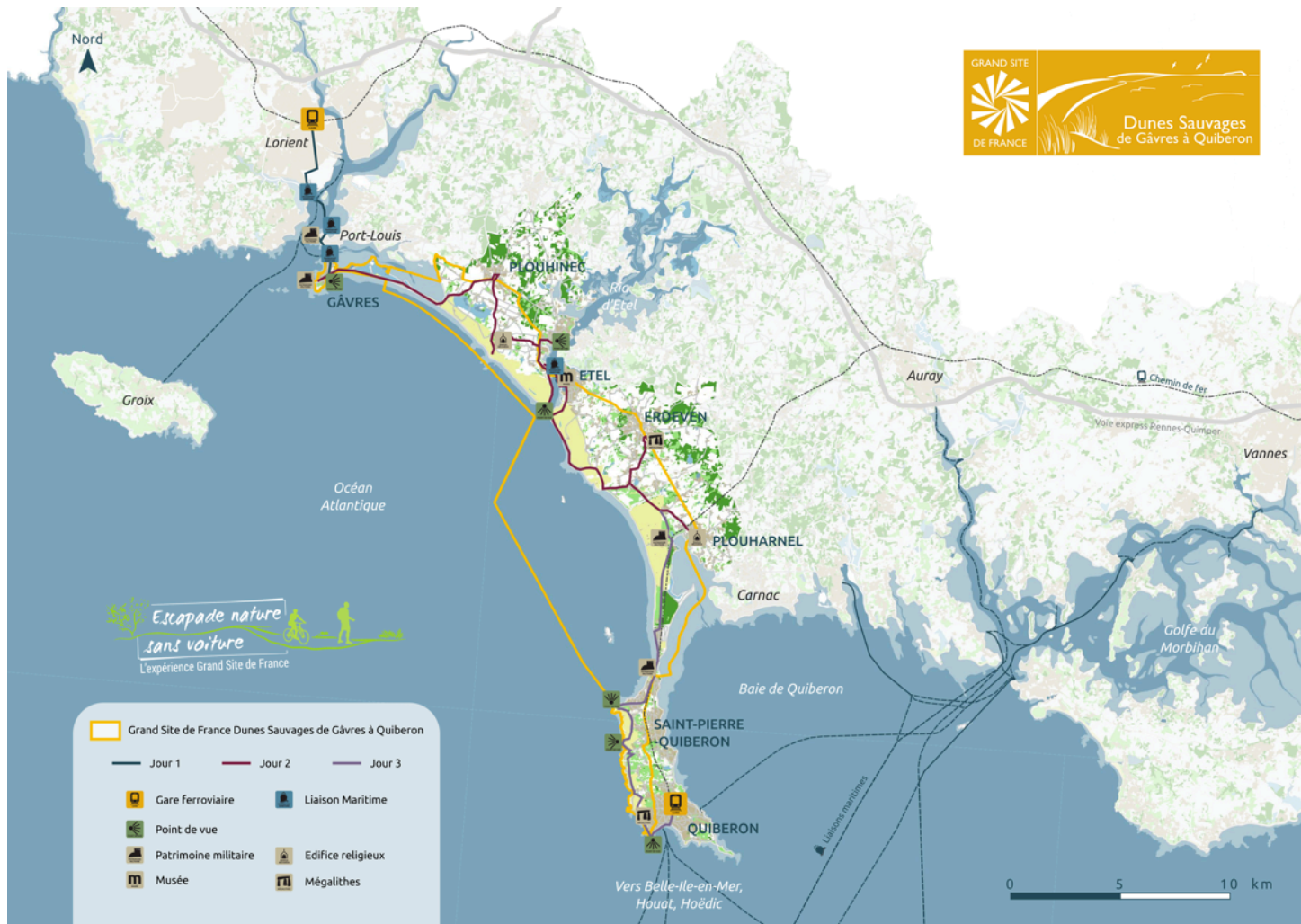
Pierre est un « escapadeur » amateur de beaux paysages.

Son défi : Expérimenter les Escapades nature sans voiture, une expérience du Réseau des Grands Sites de France.

Pierre est donc parti, depuis son domicile, à la découverte des Grands Sites de France **sans jamais utiliser sa voiture, simplement au rythme des paysages...**

Découvrez sans tarder son escapade sur le Grand Site de France des Dunes Sauvages de Gâvres à Quiberon...

Le parcours de Pierre



Le Grand Site de France
Immense arc de sable qui s'étend sur 35 km de la presqu'île de Gâvres à celle de Quiberon, le site est le plus vaste espace naturel du littoral breton et le plus grand massif dunaire de Bretagne. Paysage d'une qualité exceptionnelle, il se caractérise par une absence d'urbanisation sur le littoral et abrite une faune et une flore très rares ainsi qu'une mosaïque de milieux naturels remarquables (falaises, criques, cordon dunaire...). L'attribution du label Grand Site de France reconnaît la mobilisation de longue date des élus et des acteurs locaux pour préserver et restaurer les milieux naturels et les paysages du site tout en permettant aux visiteurs de le découvrir dans des conditions respectueuses de sa fragilité.



Lorient → Port-Louis



« Arrivé à la gare de Lorient avec mon vélo, je traverse la ville vers le Sud, en direction de l'embarcadere pour Port-Louis. Cela m'amuse de prendre un bateau bus avec mon vélo. La mer est belle, peu agitée, c'est une jolie traversée.

Une fois au bourg de Port-Louis et à sa citadelle restaurée, je prends un peu de temps pour la visiter : tour des remparts, exposition de peintures, musée de la Compagnie des Indes...



Port-Louis → Gâvres



Un autre bateau m'emmène ensuite à Gâvres, petit bourg un peu endormi à marée basse où m'attend ma chambre d'hôtes. Je fais une promenade avant d'aller dîner.

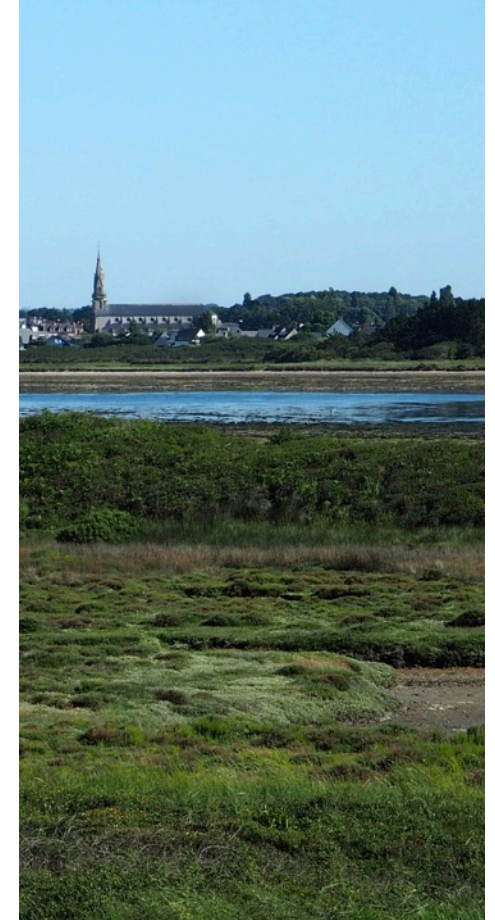
Au bout de la rue, je découvre une très belle plage de sable clair avec des rochers de granit et une vue magnifique sur les 35 km de côtes du Grand Site de France.





JOUR 2

Gâvres → Plouhinec



Il est 9h, je fais le tour de Gâvres pour voir le fort de Porh Puns qui protégeait Port-Louis et la pointe de la presqu'île. Puis je mets le cap à l'est vers une longue bande de sable qui relie Gâvres à Plouhinec.

Sur la route, je vois d'un côté l'océan et la plage à perte de vue, de l'autre la petite mer de Gâvres avec des couleurs merveilleuses dans la lumière du matin.



Gâvres → Plouhinec



La plage est le lieu de toutes sortes d'activités, char à voile et pêche à la ligne. Arrivé au fond de la petite mer de Gâvres, je rentre dans l'intérieur des terres car la côte est occupée par un terrain militaire.

Cela me permet de découvrir un paysage d'étangs et de cultures maraîchères.

Plouhinec → Etel

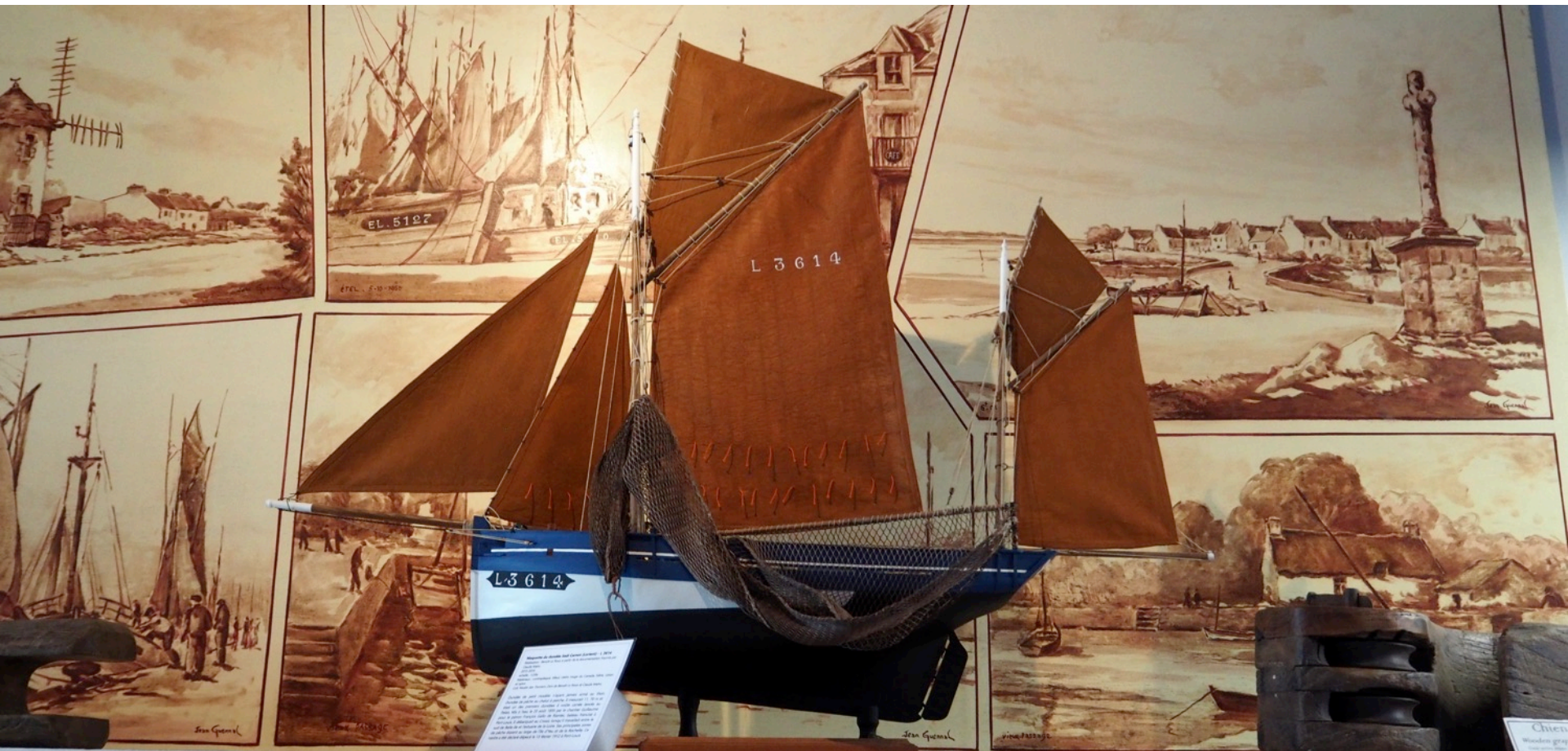


La route me conduit à la rivière d'Etel que je remonte un peu pour découvrir le Vieux Passage où le passeur faisait traverser autrefois. Puis je rebrousse chemin en direction de l'embouchure pour observer la fameuse barre d'Etel. La lumière est spectaculaire et elle donne à la mer des couleurs profondes.

Un arrêt au cimetière de bateaux et je prends le bateau du passeur qui à présent assure le transport entre le village de Magouër et Etel.



Musée des thoniers



Après avoir déjeuné d'une bonne galette sur le port d'Etel, direction le musée des thoniers. J'apprends toutes sortes de choses sur la pêche pratiquée et sur la vie des marins d'Etel et de la région, ainsi que sur des événements qui ont fait date dans l'histoire locale.

Parmi les nombreux objets présentés, j'aime particulièrement les maquettes faites sans doute par les marins eux-mêmes.

Etel → Erdeven



La journée n'est pas finie, il est temps de repartir ! La route m'emmène sur une piste qui serpente joliment dans les dunes. C'est agréable de rouler sur la petite couche de sable qui recouvre la piste, à l'abri du bruit des voitures.

Régulièrement, des accès conduisent à la plage. Je n'y résiste pas et en profite pour me rafraîchir dans la mer.



Erdeven → Plouharnel



A la hauteur d'Erdeven, je rentre dans les terres pour découvrir les alignements de Kerzerho, un site impressionnant par le nombre et la taille des mégalithes.

Je passe par Sainte-Barbe, un charmant hameau aux ruelles étroites, avant d'arriver à Plouharnel.

Je dîne d'une délicieuse fricassée de seiche tandis que le soir tombe déjà...



JOUR 3

Plouharnel → Pointe du Percho



Après un tour matinal dans Plouharnel, je poursuis mon chemin au milieu des nombreux vestiges de la Seconde Guerre Mondiale. La mer est toute proche mais souvent cachée par les dunes.

Je franchis l'isthme pour atteindre le fort de Penthièvre. J'arrive à la Pointe du Percho que je gagne à pied en laissant mon vélo au bord de la route pour profiter des vues sur les falaises.



Pointe du Percho → Saint-Pierre-Quiberon



Je reprends mon chemin au milieu d'un paysage préservé. Régulièrement, des passages, équipés souvent de stationnement pour les vélos, permettent de gagner l'océan. 

A la hauteur de Saint-Pierre-Quiberon, je quitte la voie verte pour gagner le bourg et déjeuner en terrasse en regardant la baie de Quiberon. 

Saint-Pierre-Quiberon → Quiberon



A l'entrée de Quiberon, de curieux menhirs se dressent en sentinelle. Et voilà les premières maisons de Quiberon, Beg er Lan et sa grosse maison, le port de pêche et la grande plage.

Je me promène dans Quiberon pour voir les belles villas balnéaires des années 1900. Il est l'heure de prendre le tire bouchon qui me ramène à Auray où mon train de retour m'attend.

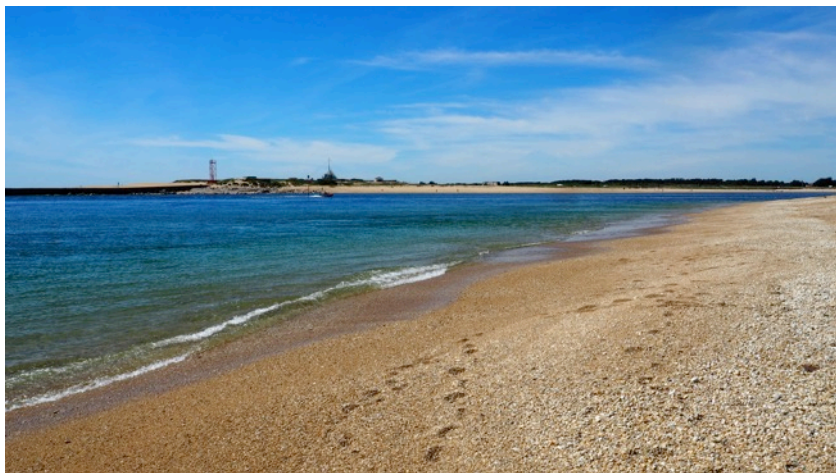


En résumé...

« J'ai eu un coup de cœur pour les traversées en bateau de la rade de Lorient et de la rivière d'Etel.



J'ai particulièrement aimé la piste cyclable entre Etel et Plouharnel, à l'abri du bruit des voitures....



...ainsi que la splendide chapelle de Sainte-Barbe.»





Informations pratiques

www.gavres-quiberon.fr

02 97 55 50 89

accueil@gavres-quiberon.fr



Retrouvez toutes les Escapades nature sans voiture sur
www.escapadenature-sansvoiture.fr



#sansvoiture
#grandsitedefrance



www.grandsitedefrance.com



www.gavres-quiberon.fr

Avec le soutien de

